

ChristenUnie

Vechtstromen

Verkiezingsprogramma

*Water is... transparant, eerlijk en
zuiver. Van en voor iedereen.*

2014 - 2019

1 Inleiding

Nederland kent op dit moment nog 25 waterschappen, waarvan de grenzen zijn bepaald door de loop van de rivieren. Daardoor komen de grenzen vaak niet overeen met die van provincies en gemeenten. Het nieuwe waterschap Vechtstromen wordt gevormd door de stroomgebieden van de rivieren Regge, Dinkel en Vecht, waarmee het waterschap een gebied beslaat tussen Emmen, Hardenberg, Ommen, Kloosterhaar, Ootmarsum, Haaksbergen en Holten, samen goed voor 800.000 inwoners. Binnen dit gebied is het waterschapsbestuur verantwoordelijk voor de dijken en de aan- en afvoer van schoon en vies water. Het nieuwe waterschap is 225.000 hectare groot en heeft 3.700 kilometer aan rivieren en andere watergangen.

Het nieuwe waterschap Vechtstromen krijgt een algemeen en een dagelijks bestuur. Het grootste deel van het algemeen bestuur wordt rechtstreeks gekozen door de mensen die in het gebied van het waterschap wonen. Van de 27 zetels zijn er 7 waar niet voor wordt gestemd. Die zijn 'geborgd' voor LTO, de kamer van Koophandel en het boschap, die zo ook inspraak hebben. Het algemeen bestuur kiest uiteindelijk een dagelijks bestuur.

Tussen 13 en 26 november 2013 kunnen burgers kiezen wie hen vertegenwoordigen in het algemeen bestuur. Burgers kiezen voor kandidaten en/of partijen die stuk voor stuk een eigen visie op het waterbeheer hebben. In dit verkiezingsprogramma wordt de visie van de ChristenUnie op het waterbeheer binnen waterschap Vechtstromen uiteengezet.

De speerpunten voor het nieuwe waterschap van ChristenUnie Vechtstromen als volgt samen:

Water is...

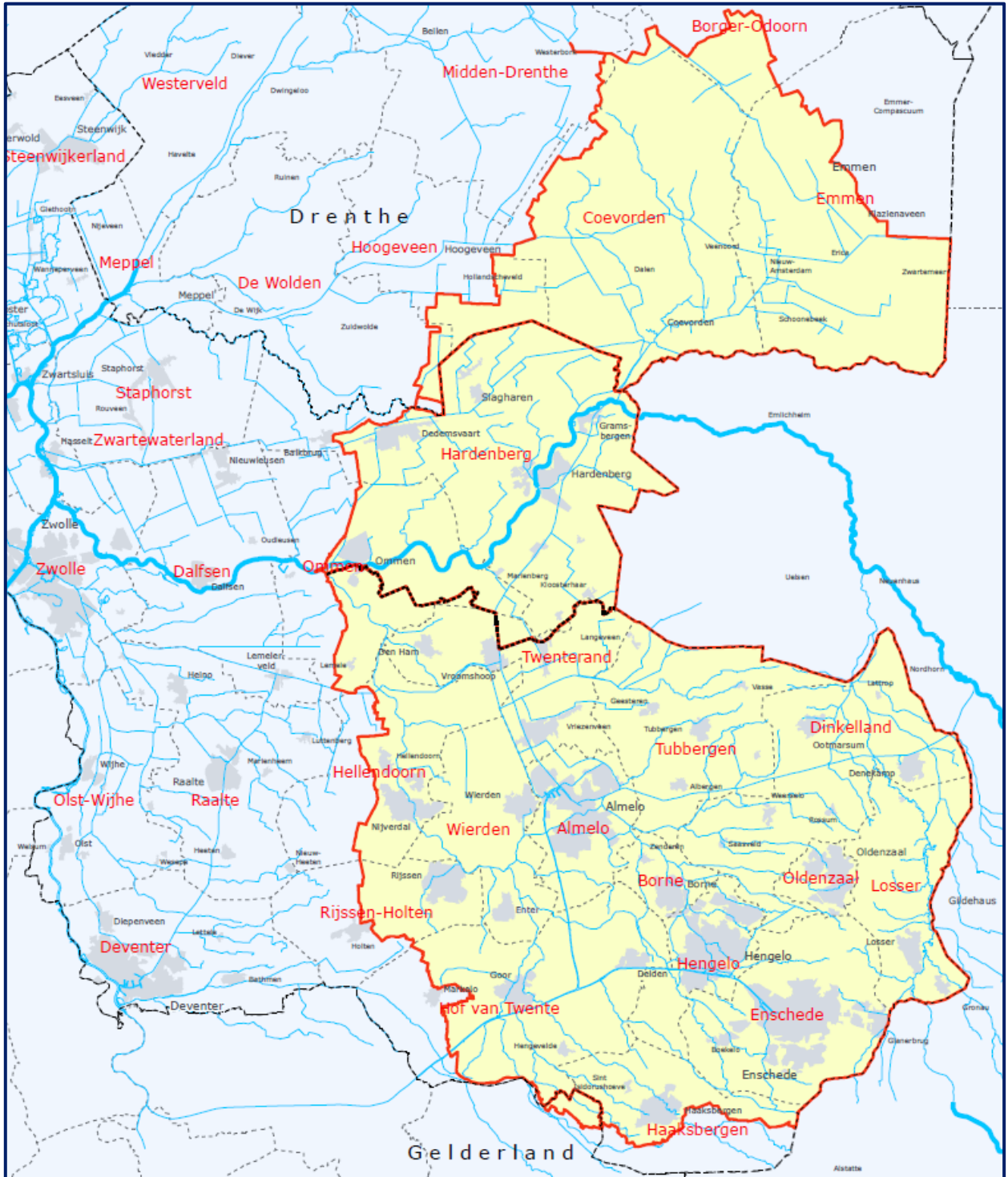
Transparant: het waterschap moet op elk moment kunnen aangeven waarom welk besluit is genomen en welke afwegingen daarbij waren. Een goede afweging kan alleen worden gemaakt in overleg met betrokkenen.

Eerlijk: als iemand benadeeld wordt door een belangenafweging van het waterschap, moet die schadeloos worden gesteld op basis van een eerlijke inschatting van de gevolgen.

Zuiver: met het toepassen van innovatieve technieken moet het waterschap beter en dichter bij de vervuilingbron water kunnen zuiveren. Medicijnresten - bijvoorbeeld in de buurt van ziekenhuizen - verdienen daarbij specifieke aandacht. Die zijn vernietigend voor het milieu.

Voor iedereen: het waterschap moet meer oog hebben voor waterproblemen in stad en dorp. Door een te hoge stand van het grondwater staan straten in sommige gebieden te snel blank. Dat is hinderlijk én een gevaar voor de volksgezondheid. Genoeg, maar niet te veel water is daarom voor iedereen belangrijk: voor agrariërs, natuurliefhebbers, ondernemers en ieder ander die droge voeten wil.

Van iedereen: daarom heeft iedereen inspraak in het waterschap en betalen we met elkaar voor de kosten van het waterschap. Maar de kosten moeten niet ieder jaar vanzelfsprekend stijgen. Bovendien: wie de waterschapsbelasting niet kan betalen, moet kwijtschelding kunnen krijgen, zonder bureaucratische drempels.



2 Inhoudsopgave

Achtereenvolgens komen in dit verkiezingsprogramma de volgende onderwerpen aan bod:

		1
1	Inleiding	2
	<i>Water is...</i>	2
2	Inhoudsopgave	4
3	Wat ons drijft	5
	3.1 <i>Goede rentmeesters</i>	5
	3.2 <i>Dienstbaar aan de samenleving</i>	5
	≈ <i>Transparant</i>	5
	3.3 <i>Rechtvaardig</i>	6
4	Onze kijk op water	7
	4.1 <i>De positie van het waterschap</i>	7
	4.2 <i>Watersysteembeheer</i>	7
	≈ <i>Watersysteem</i>	7
	≈ <i>Waterveiligheid en dieren</i>	8
	≈ <i>Ecologie</i>	8
	≈ <i>Temporisatie</i>	8
	≈ <i>Waterhuishoudkundige functies</i>	8
	≈ <i>Stedelijk water</i>	9
	≈ <i>Gebiedsvreemd en gebiedseigen water</i>	9
	4.3 <i>Waterketenbeheer</i>	9
	≈ <i>Riolering</i>	9
	≈ <i>Zuivering</i>	9
	≈ <i>Drinkwater</i>	9
	4.4 <i>Duidelijke en eerlijke keuzes</i>	10
	4.5 <i>Duurzaamheid</i>	10
	4.6 <i>Medeontwikkeling van het landschap</i>	10
	4.7 <i>Andere belangen</i>	11
	4.8 <i>Samenwerking met binnen- en buitenlandse overheden</i>	11
	4.9 <i>Waterbeheer en kosten</i>	11
	4.10 <i>Commerciële activiteiten</i>	12
5	Bijlage: Kandidatenlijst	13

3 Wat ons drijft

De ChristenUnie is een partij met een christelijke achtergrond: we willen ons in ons handelen laten sturen en inspireren door het evangelie. De ChristenUnie redeneert vanuit het uitgangspunt dat we niet de eigenaar van deze wereld zijn, maar zijn aangesteld als rentmeesters over Gods schepping. We leggen daarom niet alleen verantwoording over ons handelen af aan de maatschappij, maar ook aan God.

3.1 Goede rentmeesters

Binnen het waterschap gaat het vaak over de belangen voor landbouw en natuur. Het begrip rentmeesterschap benadrukt dat waterschappen echter ook moeten kiezen vanuit de verantwoordelijkheid die het waterschap heeft voor milieu, landschap en het cultuurhistorisch erfgoed. Het waterschap moet daarin niet alleen conserverend zijn, maar ook ontwikkelend en gericht op een nalatenschap waar volgende generaties dankbaar voor kunnen zijn.

Het woord rentmeester geeft ook aan dat waterschappen geen eigen baas zijn en zij niet kunnen doen en laten wat ze willen. Onze waterschapsbestuurders streven naar duurzaam waterbeheer en leggen als goede rentmeesters verantwoording af over onze omgang met de schepping.

3.2 Dienstbaar aan de samenleving

Waterschappen zijn van oudsher dienstbaar aan de gemeenschappelijke doelen met betrekking tot het bewaken van de waterveiligheid en het beheren van de waterkwantiteit. Later kwam daar ook de verantwoordelijkheid voor waterkwaliteit bij. De twee kerntaken van het waterschap die daaruit voortvloeien zijn:

- ≈ het watersysteembeheer (4.2),
- ≈ het waterketenbeheer (4.3).

Deze kerntaken staan niet op zichzelf en worden daarom integraal aangepakt. Ze hebben te maken met elkaar, maar ook met het beleid van andere overheidsorganen.

Transparant

Dienstbaarheid komt onder meer tot uiting door transparantie en de bereidheid om kennis en informatie te delen. Bij het waterschap is veel kennis beschikbaar op het gebied van water, milieu, ecologie, vergunningverlening en handhaving. De ChristenUnie wil dat het waterschap die kennis beschikbaar maakt voor onder meer de mensen die werkzaam zijn binnen het natuurbeheer en/of de agrarische sector. Door deze informatie met hen te delen, zijn er meer mogelijkheden om samen op te trekken op het gebied van waterbeheer. Moderne media bieden mogelijkheden om deze informatie op een degelijke manier toegankelijk te maken.

Richting andersoortige bedrijven en burgers moet het waterschap transparant zijn. De meeste burgers horen pas van het waterschap op het moment dat zich een probleem voordoet. Het waterschap moet in zo'n geval zorgvuldig en transparant informatie kunnen verstrekken.

Andersom moet het waterschap ook voortdurend een luisterende houding aannemen. ChristenUnie Vechtstromen wil dat belanghebbenden bij het plannen en uitvoeren van maatregelen altijd vroegtijdig worden betrokken en geïnformeerd.

De ChristenUnie wil de waterschapskennis ook beschikbaar stellen voor speciale projecten in andere landen. Het waterschap moet hierin met name een participerende in plaats van initiërende rol spelen. De waterschappen zoeken in samenwerking met de ministeries van Buitenlandse Zaken en Economische Zaken, onderwijsinstellingen en het bedrijfsleven naar mogelijkheden om kennis te delen. Daarin kunnen we een impuls geven aan het speerpunt Watermanagement, en benadrukken dat dit voor de agrarische ontwikkeling in ontwikkelingslanden van cruciale betekenis is.

3.3 *Rechtvaardig*

Bij rechtvaardigheid denken we tevens aan een eerlijke lastenverdeling, waarbij we oog hebben voor de sociaal zwakkeren. Financieel zwakkeren kunnen binnen waterschap Vechtstromen volledige kwijtschelding van de watersysteemheffing aanvragen. De ChristenUnie is van mening dat de procedure voor het aanvragen van deze kwijtschelding zo eenvoudig moet worden, dat burgers die recht hebben op kwijtschelding, deze ook daadwerkelijk krijgen. De ChristenUnie pleit er voor om dit door middel van één loket te doen, samen met bijvoorbeeld gemeenten.

Rechtvaardigheid draait verder om begrippen als rechtmatigheid, integriteit en opnieuw, transparantie. Onze politici zijn op deze begrippen aan te spreken.

De rekenkamerfunctie binnen het waterschap moet behouden blijven, waarbij waar mogelijk wordt samengewerkt met rekenkamers binnen andere waterschappen.

4 Onze kijk op water

Water is een belangrijk en veelzijdig onderwerp. In dit verkiezingsprogramma wil de ChristenUnie niet alleen ingaan op de motivatie voor een goede omgang met water (hoofdstuk 3), maar worden ook concrete standpunten beschreven die voortkomen uit die houding.

4.1 De positie van het waterschap

Waterschap Vechtstromen is een functionele overheid die loyaal en krachtig uitvoering geeft aan Europees, rijks- en provinciaal beleid. Daarnaast vormt het waterschap zelf beleid voor het eigen stroomgebied. De ChristenUnie ziet het waterschap als waterautoriteit, wat wil zeggen dat het waterschap verantwoordelijk is voor alles wat betrekking heeft op het watersysteem en de waterketen. De ChristenUnie vindt dat water leidend moeten zijn bij de ruimtelijke ordening. Waterschap Vechtstromen moet daarom waar mogelijk inbreng hebben aan de voorkant van het ruimtelijk ordeningsproces.

De waterautoriteit die waterschap Vechtstromen is, moet zaken echter niet autonoom oppakken. Het waterschap zoekt actief de samenwerking met private partijen en andere overheden. Waterschap Vechtstromen treedt proactief op als het gaat om de verdere uitwerking en realisatie van het Bestuursakkoord Water.

De ChristenUnie ziet waterschappen als waardevolle democratische organisaties. Daarbinnen moet wel gekeken worden hoe de beste verhouding tussen opbrengsten en maatschappelijke lasten kan worden bereikt. De schaalgrootte van waterschappen kan altijd ter sprake worden gebracht, waarbij een fusie niet per se uitgesloten moet worden. De ChristenUnie ziet een verdergaande samenwerking in Rijn-Oost verband (Vechtstromen samen met Groot Salland, Rijn & IJssel en Reest & Wieden) als een goede optie.

4.2 Watersysteembeheer

Watersysteem

Als het gaat om waterveiligheid, stellen Rijk en provincie de doelen en normen vast. Waterschappen passen het watersysteem en de waterkeringen aan, zodat wordt voldaan aan deze veiligheidsnormen. In het waterbeheerplan voor de eenentwintigste eeuw (WB21), zoals dat door de gezamenlijke overheden is vastgesteld, is het streven het watersysteem op orde te brengen en te zorgen dat het wijzigingen in het klimaat tot 2050 aankan. De ChristenUnie ondersteunt het anticiperen op de gevolgen van de voorspelde klimaatsveranderingen. Het is echter organisatorisch, fysiek en financieel niet realistisch om als waterschap het doel te stellen het hele systeem de komende jaren op die manier te vernieuwen. De komende jaren moeten we verder gaan op de ingeslagen weg en moet het waterschap waar mogelijk kansen grijpen. Het waterschap moet van harte meewerken aan projecten die met cofinanciering kunnen worden opgezet.

Absolute veiligheid bestaat niet en dus kan er ooit ergens een nieuwe watersnood plaatsvinden. De ChristenUnie legt hoge prioriteit bij de instandhouding van de dijkwacht en bij een goede rampenorganisatie zodat te nemen stappen, verantwoordelijkheden en taken bij onverhoopte calamiteiten duidelijk zijn.

Waterveiligheid en dieren

Muskus- en beverratten leveren een zo groot risico op voor de waterveiligheid, dat zij bestreden moeten worden. Vanwege het belang van de waterschappen bij een lage rattenstand, ziet de ChristenUnie de populatiebeheersing als één van haar taken. Die beheersing en bestrijding moet in onderlinge samenwerking efficiënt en doelgericht worden aangepakt. Tegelijkertijd moet onnodig dierenleed worden voorkomen. Voor een juiste aanpak is blijvend (landelijk) onderzoek nodig.

Ecologie

Bij de implementatie van de Europese KaderRichtlijn Water (KRW) is gebleken dat er in de afgelopen decennia onvoldoende rekening is gehouden met de ecologische functies van het watersysteem. Natuurlijke watersystemen zijn ingrijpend aangepast aan de menselijke en economische behoeften. Ook de inrichting van de kunstmatige watersystemen als stedelijk water, kanalen en sloten is veelal sterk gestuurd door economische argumenten. Daarbij zijn biodiversiteit, vismigratie, dierenwelzijn en landschappelijke kwaliteit te veel uit het oog verloren. De komende jaren wordt hierin verdere verbetering aangebracht, door beekherstel, de aanleg van natuurvriendelijke oevers, baggeren en soms intensievere zuivering van afvalwater.

Temporisatie

Voor de waterkwantiteit, de waterkwaliteit en de ecologie zijn met de KRW en WB21 concrete nieuwe doelen vastgesteld. Het beleid lijkt nieuw, maar maakt vooral duidelijk wat de partijen - ook de ChristenUnie - altijd al wilden en nog steeds nastreven. Tegelijkertijd vindt de ChristenUnie dat het realiseren van de doelstellingen haalbaar en betaalbaar moet blijven. Om alle noodzakelijk maatregelen betaalbaar te kunnen houden, mag er best getemporeerd worden. Investerings voor een kwaliteitsverbetering willen we aangrijpen om het beheer efficiënter te laten verlopen, en daarmee de kosten op termijn te verlagen. De ChristenUnie heeft de ambitie om met de uitvoering van de juiste maatregelen op realistische termijn de vastgestelde doelen te behalen.

Waterhuishoudkundige functies

De provincies stellen de waterhuishoudkundige functies van een gebied vast. Zij bepalen of in een gebied bijvoorbeeld een agrarische, natuurlijke, stedelijke of recreatieve functie centraal moet staan. Het waterschap moet vervolgens een optimaal waterbeheer uitvoeren voor de toegekende functies. In de praktijk blijkt echter dat op diverse plekken het gewenste grond- of oppervlaktewaterregime (GGOR, het gewenste waterpeil) niet past bij de huidige vastgestelde functies. Dat geldt met name voor gebieden met een natuurfunctie waar de waterpeilen te laag zijn en gebieden met een stedelijke functie waar de (grond)waterpeilen juist te hoog zijn. Het waterschap lost dit technisch op, in samenwerking met andere overheden. Lukt dat niet, dan zullen de provincies andere ruimtelijke keuzes moeten maken.

Daar waar zich geen knelpunten voordoen met andere functies, kan de waterhuishouding optimaal gericht worden op landbouw. Waar mogelijk moeten de waterpeilen niet verder verlaagd worden. Er moeten watervoorzieningen worden getroffen om de landbouw te laten floreren in agrarisch gebied. Tegelijkertijd moet ook de natuurontwikkeling gestimuleerd worden binnen de daartoe aangewezen gebieden. Als landbouw door een aangepast waterpeil niet meer rendabel is, dient een goed alternatief perspectief geboden te worden. Er is nu nog een verschil in voorzieningen tussen de verschillende delen van het waterschap Vechtstromen. Dit niveau zal gelijkgetrokken moeten worden tegen aanvaardbare kosten. De verdeling van de lasten zal zeer zorgvuldig moeten gebeuren.

Stedelijk water

We streven ernaar om de verantwoordelijkheid voor beheer en eigendom van stedelijk water over te nemen en onder te brengen bij de verantwoordelijkheden van het waterschap.

Het waterschap moet bij de uitvoering van haar taken rekening houden met de stedenbouwkundige, architectonische en ecologische functies van waterpartijen in stedelijke gebieden. Daarnaast pleiten wij er voor om het regenwater uit de gescheiden stelsels uit de gemeentes te bergen alvorens aan te laten sluiten op de systemen van het waterschap, waar mogelijk met infiltratie.

Het waterschap moet samen met gemeenten zoeken naar oplossingen voor problemen met stedelijk water en moet daar ook voor betalen. De taken die het waterschap voor landbouw en natuur heeft, gelden ook voor de stad. Het waterschap moet zich bij gemeentelijke watervraagstukken actief opstellen.

Gebiedsvreemd en gebiedseigen water

Het inlaten van gebiedsvreemd water is voor zowel agrariërs als de natuur soms hard nodig, maar kan tegelijkertijd een bedreiging zijn voor flora en fauna. Daarom pleit de ChristenUnie voor het langer vasthouden van gebiedseigen water, dat ingezet kan worden in perioden van droogte. Hierbij is het belangrijk ook met bedrijven en particulieren goede afspraken te maken over het onttrekken van grond- en oppervlaktewater. Daarnaast pleiten wij er voor om regenwater niet altijd af te voeren maar waar mogelijk in overleg met de gemeenten te infiltreren in de bodem.

4.3 Waterketenbeheer

Riolering

ChristenUnie Vechtstromen wil dat het waterschap standaard in overleg is met de gemeenten over de riolering. Afvalwater moet zoveel mogelijk worden gezuiverd bij de bron, waarbij er wordt ingezet op het verbeteren van de kwaliteit en het verminderen van de kwantiteit van het afvalwater. Publiekscampagnes kunnen worden ingezet om de bewustwording zo groot mogelijk te maken. We denken hierbij bijvoorbeeld aan campagnes rondom frituurvet, chloor en medicijnen.

Zuivering

Bij de zuivering moeten zo veel mogelijk modulaire technieken worden toegepast bij de processtappen van het zuiveren. Dit betekent dat we willen dat de zuivering zo veel mogelijk gestandaardiseerd wordt: dezelfde pompen en machines worden gebruikt om de delen uitwisselbaar te maken en de kosten zo laag mogelijk. De kleinere zuiveringsprocessen moeten worden gebundeld op een grotere locatie voor een hoger rendement en meer innovatieve mogelijkheden. Om de zuivering zo duurzaam mogelijk te houden moeten op deze locaties biogascentrales worden geplaatst. Als ChristenUnie vinden we het erg belangrijk en noodzakelijk dat tijdens de zuivering fosfaat en stikstof worden teruggewonnen en dat er bij de biogascentrales warmteterugwinning plaatsvindt.

Drinkwater

De verantwoordelijkheid voor veilig drinkwater ligt bij private partners die in staat zijn deze taak uitstekend uit te voeren. Het waterschap moet zorg dragen voor goede randvoorwaarden, zodat deze partijen hun taak op dit hoge niveau uit kunnen blijven voeren.

4.4 Duidelijke en eerlijke keuzes

De ChristenUnie verwacht van het waterschap, haar medewerkers en haar bestuurders een integere, rechtvaardige en consequente houding. Alleen als procedures juist worden gevolgd en eerlijke afwegingen worden gemaakt tussen verschillende maatschappelijke en individuele belangen, kunnen duidelijke keuzes op een transparante manier worden gemaakt. Wanneer een keuze voor het ene belang, negatief uitvalt voor een ander, ondergeschikt belang, moet het waterschap zorgen voor een redelijke schadeloosstelling.

Het is niet eerlijk om kosten en lasten af te wentelen op de burens of een toekomstige generatie. ChristenUnie Vechtstromen houdt daarom vast aan het principe dat de vervuiler of de veroorzaker van een waterprobleem (mee)betaalt aan benodigde maatregelen.

4.5 Duurzaamheid

Onder een keuze voor duurzaamheid, verstaat de ChristenUnie het kiezen voor oplossingen die ook in de toekomst nog verantwoord kunnen worden, zoals de uitvoering van maatregelen om te voldoen aan de doelstellingen uit het klimaatakkoord dat met de waterschappen gesloten is. Bij het zoeken naar oplossingen handelt de ChristenUnie niet alleen vanuit economische motieven voor de korte termijn, maar wordt er nadrukkelijk rekening gehouden met de schepping. Het waterschap kan daarin een voorbeeldrol vervullen voor bedrijven, boeren en particulieren, maar kan tegelijkertijd een voorbeeld nemen aan bedrijven die al maatschappelijk verantwoord ondernemen. Een duurzame aanpak betekent:

- ≈ zo weinig mogelijk gebruik maken van milieubelastende bestrijdingsmiddelen,
- ≈ beperken van de CO₂-uitstoot en het verkleinen van de ecologische voetafdruk,
- ≈ stimuleren van het gebruik van innovatieve, modulaire technieken,
- ≈ voortdurend zoeken naar de meest effectieve zuiveringstechnieken,
- ≈ bouwen met duurzame materialen,
- ≈ ruimhartig invullen van de flora- en faunawetgeving,
- ≈ zo mogelijk het water bij de bron zuiveren van bijvoorbeeld medicijnresten, waarbij onder meer aandacht moet zijn voor de planten en dieren die in rap tempo degenereren,
- ≈ zorgvuldige omgang met verontreinigde baggerspecie,
- ≈ realiseren van duurzame afvalverwerking, gericht op het gebruiken van afval als grondstof door grondstoffen zoveel mogelijk opnieuw te gebruiken en maximaal terug te winnen,
- ≈ klimaatneutraal werken door een zo zuinig mogelijke omgang met energie en het waar mogelijk uitbreiden van de mogelijkheden om eigen energie op te wekken ten behoeve van de zuiveringsinstallaties,
- ≈ inkopen van groene energie, bij voorkeur bij lokale producenten,
- ≈ gezamenlijk programmeren op basis van duurzaamheid met gemeenten en woningcorporaties.

4.6 Medeontwikkeling van het landschap

Het waterschap dient een landschapsvisie te ontwikkelen. De ChristenUnie ziet voor het waterschap namelijk een belangrijke rol als praktisch uitvoerder van waterwerkzaamheden in het landelijk gebied. Daarbij moeten de waterschappen bij hun eigen activiteiten en infrastructuur rekening houden met de landschappelijke inpassing. Daarnaast kunnen de waterschappen op waterhuishoudkundige onderdelen uitvoering geven aan de landschap beleidsplannen van

provincie en gemeenten. Het beheer en onderhoud van deze projecten in het landschap verdienen constante aandacht en mogen bij bezuinigingen niet onevenredig hard getroffen worden.

4.7 Andere belangen

Het waterbeheer raakt aan veel belangen. Voor maatschappelijk draagvlak moet het waterschap bij het uitwerken van de maatregelen in de breedte kijken naar al die facetten. Milieu, natuur, landschap, recreatie, economie, stedenbouw, ruimtelijke ordening en drinkwatervoorziening spelen allemaal mee.

De ChristenUnie hecht met het oog op deze belangen onder andere waarde aan:

- ≈ de beleving van water door mensen die wonen aan, spelen met en recreëren rond of in het water. Om hun belangen te horen, is een open en interactief planvormingsproces nodig,
- ≈ waardevolle water- of oevergebonden voorzieningen, waaronder wandelpaden, kanovoorzieningen, vissteigers en wandel- en fietsbruggetjes,
- ≈ het bieden van een plaats aan historisch erfgoed binnen het waterbeheer, waar mogelijk gecombineerd met recreatie.
- ≈ de huidige bevaarbaarheid van onder ander de Regge, die niet mag verslechteren.

4.8 Samenwerking met binnen- en buitenlandse overheden

Waterschap Vechtstromen dient loyaal het beleid en de doelen die door het Rijk en de provincies zijn opgesteld na te streven en uit te voeren, rekening houdend met de regionale mogelijkheden. Als 'opdrachtnemer van de provincies' is het waterschap aan beide overheden verantwoording schuldig over het beheer.

De burger is gebaat bij overheden die goed met elkaar samenwerken en hen niet van het kastje naar de muur sturen. Om burgers adequaat te kunnen helpen, dient het waterschap schouder aan schouder te staan met de medeoverheden, inclusief Rijkswaterstaat, en zo nodig over de grenzen van het eigenbelang heen te kijken. De ChristenUnie streeft naar één waterloket voor het waterschap en de gemeenten, waar burgers en bedrijven met al hun vragen terecht kunnen.

Samenwerking is noodzakelijk wanneer meerwaarde kan worden bereikt. Regionaal gebeurt dat al op het gebied van bijvoorbeeld de belastingheffing en laboratoria. Landelijke samenwerking, zoals in het Waterschapshuis, willen we sober, doelmatig en vrijwillig houden. Op het gebied van (duurzame) inkoop, handhaving, ICT en vergunningverlening zien we mogelijkheden tot meer samenwerking onderling en met andere overheden. Shared services dienen te worden onderzocht en daar waar mogelijk worden toegepast. Afspraken met andere waterbeheerders worden wat de ChristenUnie betreft vastgelegd in een convenant of business case of door aan te sluiten bij de regionale uitvoeringsdiensten.

Verdergaande grensoverschrijdende samenwerking met de Duitse (regionale) overheden moet een belangrijke bijdrage leveren aan een adequaat beheer en de veiligheid van de burgers in het stroomgebied van Vechtstromen. Het initiatief van het Grensoverschrijdend Platform voor Regionaal Waterbeheer (GPRW) moet verder worden ontwikkeld.

4.9 Waterbeheer en kosten

Een goed waterschap redeneert vanuit het gezamenlijk maatschappelijk belang. De maatschappij is gediend bij oplossingen van hoge kwaliteit tegen een zo laag mogelijke prijs, op de korte en lange

termijn. Bepaalde kerntaken zijn specifiek van toepassing op het waterschap, terwijl andere taken ook onder de verantwoordelijkheid vallen van andere overheden.

De ChristenUnie heeft de volgende standpunten met betrekking tot de kosten van het waterbeheer:

- ≈ waterschap Vechtstromen zorgt voor een sluitende begroting, waarbij kwalitatieve en kwantitatieve opgaven worden gefinancierd uit de eigen heffing,
- ≈ een jaarlijkse verhoging van de financiële lasten is niet vanzelfsprekend,
- ≈ het waterschap voert zo mogelijk een investeringsplafond in,
- ≈ waar mogelijk is het waterbeheer sober en doelmatig, waarbij bedrijfsvergelijkingen voor de praktische onderdelen van waarde kunnen zijn voor een bewuste omgang met gemeenschapsgeld,
- ≈ financiële overwegingen bepalen niet de doelen, maar vooral het tempo waarmee maatregelen worden genomen om die doelen te bereiken,
- ≈ lasten worden niet afgewenteld op burens of toekomstige generaties,
- ≈ investeringen worden afgeschreven over de reëel te verwachten levensduur, zonder kapitaalvernietiging of boekhoudkundige trucs om een gunstigere lastenontwikkeling voor te spiegelen,
- ≈ duurzaamheid, creativiteit, innovatie en doelmatige samenwerking met overheden, bedrijven en landbouw- en natuurorganisaties zijn vanzelfsprekend,
- ≈ het waterschap dient terughoudend te zijn met (tactisch) grondbeleid.

4.10 Commerciële activiteiten

Commercieel zijn is op zich geen doel van het waterschap. De ChristenUnie is daarom terughoudend in het doen van investeringen met publieke gelden om daarmee geld te verdienen. Voorwaarde om te investeren is dat er directe raakvlakken zijn met het beleid en de activiteiten van het waterschap.

De waterschappen hebben belang bij bepaalde taken van de slibverwerkingsfabriek, die bij een private partij waarschijnlijk geen prioriteit hebben. In dergelijke gevallen is het goed een (klein) aandeel in commerciële bedrijven te nemen om invloed uit te kunnen oefenen op de bedrijfsvoering. Deze activiteiten moeten in directe relatie staan tot het verlagen van de lasten van de zuivering.

5 Bijlage: Kandidatenlijst

1. Jan van Hoek - Brucht
2. Klaas de Vries - Enter
3. Jurgen van Houdt - Enschede
4. Rolf Sloots - Emmen
5. Hugo Tromp - Ommen
6. Hendrik-Jan Teekens - Almelo
7. Theo Huisjes - Den Ham
8. Janny Joosten-Leijendekker - Enschede
9. Henk Huttinga - Emmen
10. Willie Roskam-Kroeze - Nijverdal
11. Jonathan van Tongeren - Coevorden
12. Bert Tijhof - Rijssen
13. Marlies Zeeman-Mast - Emmen
14. Gijs Kant - Enschede
15. Maudy Hulsegge-Breemes - Vriezenveen
16. Alinda van Ginkel - Wierden
17. Egbert Alkema - Hengelo
18. Dick Hoksbergen - Hoge Hexel
19. Derk-Jan te Rietstap - Kloosterhaar